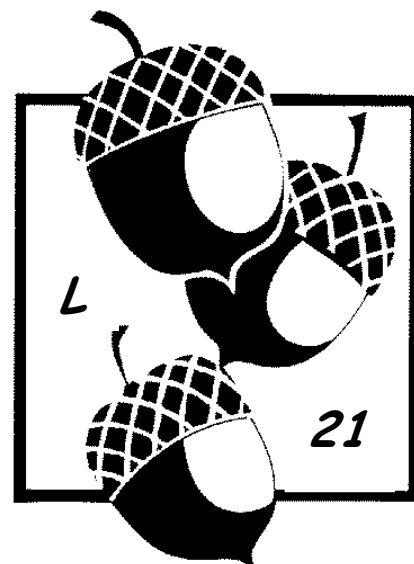


Informationsblad för BRF L21

Nr. 1

Mars 2009



Infobladet

Infobladet planeras att komma ut ca 3 gånger per år.

Vi tar gärna emot tips och idéer från våra medlemmar om det är något som ni vill få med i infobladet.

Lämna förslag i brevlådorna som finns i B-uppgångarna i varje hus eller maila till mod@ekhosat.se.

Aktuella tidpunkter för infobladet, 2009:

- Nr 1 Mars, vecka 10 (manusstopp 20 februari)
- Nr 2 Juni, vecka 23 (manusstopp 22 maj)
- Nr 3 Oktober, vecka 43 (manusstopp 9 oktober)

I detta nummer bl.a.

- Fritidsgruppen informerar
- Nyheter från Riksbyggens economicenter
 - Tips från Energimyndigheten
 - Information om Lägenhetsregister
- Intresseföreningen informerar om årets studieutbud
 - och mycket mer...trevlig läsning...

Styrelsemöten L21 - 2009



Styrelsemötena hålls i föreningslokalen (50C) med start klockan 17.00.

Styrelsemöten 2009:

19/1, 16/2, 23/3, 20/4, 18/5, 15/6

Den årliga vårvandringen i området, sammanfaller med styrelsemötet 20/4, med start kl.14.00.

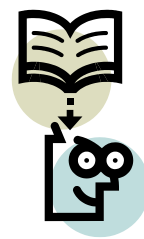
Kom gärna ut och framför dina synpunkter.

På anslagstavlan i varje trappuppgång, ser ni kontaktmöjligheter till styrelse och andra funktioner. Saknar du någon information hör av dej till styrelsen.



Är L 21:s leverantör av fastighetstjänster

VVS, EL, Ventilation, Mark
Ulf Widar, Olle Öhammar 013-24 40 50



Insändare och Styrelseinformation

Miljöpolicy L21

Styrelsen har tagit fram en övergripande miljöpolicy för föreningen. Medlemmar får gärna återmata synpunkter då detta ska ses som ett levande dokument. Så här ser den ut.

Bostadsrättsföreningen L21 - övergripande miljöpolicy

Utifrån en ekologisk grundsyn vill vi miljöanpassa boendet i bostadsrättsföreningen L21. Med denna övergripande miljöpolicy vill vi påverka miljömedvetandet hos samtliga boende i föreningens fastigheter. Föreningens styrelse och de boende skall gemensamt medverka till att upprätthålla och utveckla en väl fungerande miljöanpassning på alla nivåer i lägenheter, gemensamma utrymmen och ytterområden.

Detta uppnår vi genom att:

- arbeta förebyggande med information och praktiska exempel.
- alltid ta miljöhänsyn vid beslut om åtgärder som kan påverka miljön.
- hushålla med och vårda gemensamma resurser.
- använda miljövänliga och kretsloppsanpassade material och metoder.
- följa gällande miljölagstiftning.
- arbeta för ständig miljöförbättring.
- ta vara på den inneboende kraften i människors engagemang.
- föreningens styrelse arbetar aktivt för tydliga och konkreta mål, åtaganden och åtgärder på miljöområdet.
- aktivt delta i kunskapsutvecklingen samt öka medlemmarnas kunskap inom kvalitets- och miljöområdet
- driva kvalitets- och miljöarbete i enlighet med gällande lagstiftning
- uppmuntra till en levande diskussion om miljöfrågor och kontinuerligt ge medlemmarna aktuell information via informationsblad, möten, information på anslagstavlor i trapphus etc.
- möjliggöra en miljöriktig hantering av föreningens och våra medlemmars restprodukter och avfall.

Garage/P-platser

Vi har ont om och begränsningar av garage och p-platser inom BRF L 21. Nya medlemmar har svårt att få parkeringsplats och garage så vi uppmanar samtliga att se över ert behov och lämna ifrån er garage och p-platser när behovet upphör.

Energideklaration

Föreningen har lämnat in den obligatoriska energideklarationen och resultatet av denna finns uppsatt i varje trappuppgång, en för varje byggnad.

Har du frågor om energideklarationen så är du välkommen att höra av dig till byggruppen/styrelsen.

//Styrelsen

Brandvarnare

Ingen kan väl ha missat att läsa om alla lägenhetsbränder som varit vinter. Förra året, 2008, omkom 114 personer i lägenhetsbränder. Kontrollera era brandvarnare så att de fungerar. Är det någon som saknar brandvarnare så hör av er till styrelsen eller lägg gärna en lapp i någon av brevlådorna, så ser vi till att ni får en.

Garagen

Det har påpekats förut, men det är tyvärr dags för en påminnelse.

Garagen får **inte** användas som förråd, utan är en biluppsamlingsplats!

Ni som vet med er att ha andra saker en sådant som tillhör bilen, var vänliga och tag bort detta.

Förvara t.ex. inte sprayburkar och lacker i garagen, ha detta inne hos er istället, då de gärna används av klottrare.

//Styrelsen gm Kjell Karlsson

Återvinning

Det här med återvinning tycks vara ett stort problem för vissa medlemmar i L21. Det har alltid funnits folk som kastat stora och skrymmande saker i våra gamla soprum fast man inte fick det, och det är nog samma medlemmar som fortsätter i våra återvinningshus med att bära dit stora saker när vi andra sover.

EL-SKROT står det på den stora nätkorgen, vilket betyder att det skall ha varit ström i sakerna som skall vara där, inte skor, blomkrukor, flätade korgar och mycket annat som ni kastade i hushållssoporna förr, släng det i hushållssoporna nu också, för el-skrotet får vi betala extra när det inte är rent el-skrot.

//Irriterad medlem som tar sitt ansvar



Källarförråden

Alla medlemmar måste kontrollera att de lampor som finns inne förråden i taket fungerar, idag är det många som har trasiga lampor. är någon lampa trasig måste ni byta den omgående.

//Kjell Karlsson

Ekhosat

I mitten av november 2008 flyttade Ekhosat sin huvudcentral från Ekholmen centrum till nya lokaler på Järdalavägen (hos L22). Anledning till flytten var att hyresvärden sagt upp hyresavtalet med Ekhosat. I samband med flytten skulle Ekhosat göra uppdatering av hastigheten samt en stabilare och säkrare hantering av mailserver.

Ekhosat meddelade sina internetanvändare innan flytten, att detta kunde medföra driftsstörningar av TV och Internet.

Många abonnenter efter flytten hört av sig till både Ekhosat's support och L21 styrelse och framfört klagomål med anledning av att internet inte fungerat tillfredsställande eller inte fungerat alls. Många har också haft problem med dålig bild på TV'n.

Ekhosat har skickat ut ett brev till alla internetanvändare där man bl.a. beklagar och ber om ursäkt för problemen som orsakat användarna.

Man kommer heller inte att debitera någon kostnad för internetkunderna för dec-januari. Detta regleras vid nästa faktureringsstillfälle.

Vid fortsatta problem ombeds internetanvändare att ringa 076-131 00 72 för att lyssna av löpande driftsinformation.

För mer detaljerad info från Ekhosat, hänvisar styrelsen till det brev som skickats ut från Ekhosat eller att ringa Ekhosat support.

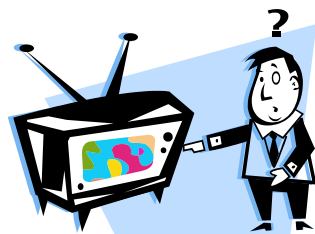
Styrelsens representant i Ekhosat, Jan-Åke Willén 154626, kan kontaktas om du vill framföra dina synpunkter.



TV-kanaler

Vilka synpunkter har ni som medlemmar på vårt utbud av TV-kanaler? Lägga gärna ett meddelande i någon av våra brevlådor som finns i B-uppgångarna. Jag tar gärna med era synpunkter till nästa programrådsmöte.

Styrelsens representant i Ekhosat programrådet är Kjell Karlsson, 157854.



Fritidsgruppen (måndags –och onsdagsgruppen) informerar

De populära och uppskattade ”måndagsträffarna” som hålls måndagar ojämförbara veckor kl. 10.00 i föreningslokalen (50 C) har följande planerade program. Det bjuds på kaffe med hembakat samt underhållning i form av inbjudna gäster.

- v.5 - 26/1 Åke Karlsson fortsätter med 40-talets Linköping ”Storgatan”
- v.7 - 9/2 Stig-Ragnar och Ove. Dragspel och sång.
- v.9 - 23/2 Kaj Källström berättar och visar bilder från sitt engagemang i Indien.
- v.11 – 9/3 Dragspelaren Enar Daun, tillfälle att sjunga allsång.
- v.13 – 23/3 Folke Wernersson berättar om Carl Larssons hustru Karin, konstnärinna.
- v.15 – 6/4 Sånglärkorna från Vreta Kloster sjunger och spexar.
- v.17 – 20/4 Lill-Folke allsång.



Onsdagspromenaderna.

Samling vid basketplanen varje onsdag kl.09.00. Fler promenadsugna medlemmar är hjärtligt välkomna. Det går bra med rollator, med eller utan stavar. Kom med och få frisk luft och motion.

Fritidsgruppen som anordnar måndagsträffarna och onsdagspromenaderna består av Barbro, Britt och Sonja.

Sammanställande är Barbro Ohlsson, 013-15 67 67

Nyheter och information från Riksbyggens Ekonomicer

Nu tar Riksbyggens Ekonomicer nästa steg.

Den 6/10, 2008 tar Riksbyggen Ekonomicer bort indelningen i regioner och handläggarna på Hyra delas istället in i tre processer:

- Kundservice
- Överlåtelser (inklusive panthantering)
- Administration (köer, nyupplägg mm)

Medarbetarna kommer inte längre att handha ”egna” föreningar men blir i gengäld duktigare på de arbetsuppgifter som de handlägger.

Det blir med andra ord fler medarbetare som är specialister på olika delar av verksamheten och sårbarheten vid frånvaro minskar.

Konsekvenser för kunderna/bostadsrättsföreningarna

- Jämn service till alla
- Högre kvalitet och säkrare leverans
- Minskat personberoende. Handläggarna har inga ”egna” föreningar längre. Fler utföra arbetsuppgifterna.

Vad innebär detta rent praktiskt?

- Boende och mäklare med flera kontakter oss precis som idag på tel. 021-40 85 00.
- E-post adress för boende och styrelser blir hyra@riksbyggen.se
- Öppettider i telefon blir 08.00-16.30. Öppet även under lunchen.
- Svarstiderna mot kund blir kortare

Vår förhoppning är att denna förändring ska ge kortare handläggningstider och snabbare återkoppling.

Mvh

Riksbyggen den 2 september, 2008

Gunilla Lindgren/Chef för Riksbyggens Ekonomicer

Tips från Energimyndigheten

Matlagning och förvaring



Minus 18 grader är en bra temperatur att ha i frysen.

Har du kallare än så drar frysen onödigt mycket energi. Bild: Stock.XCHNG

- Ställ in rätt temperatur i både kyl och frys. I kylan rekommenderas +5 grader och i frysen -18 grader. Varje extra grad kallare ökar energianvändningen med cirka 5 procent.
- Frosta av frysen när det är is i den. Det är också bra att torka baksidan på kylan och frysen.
- Ska du tina upp mat från frysen? Ta ut den i god tid och låt den tina i kylan.
- Se till att kylan och frysen har täta dörrar eller luckor. Byt gummilisterna om de går sönder.
- Ska du köpa ny kyl eller frys? Välj en som är energimärkt med A, eller A+ och A++. Läs mer om energimärkning via länken till höger.
- Använd kastruller och stekpannor med plana botten och som passar till plattans storlek.
- Sätt lock på kastrullen när du kokar mat eller vatten.
- Använd vattenkokare när du ska koka upp vatten. Det spar energi.
- Ska du värma en liten portion mat eller bara en kopp te/vatten? Då är mikron ett bra alternativ.
- Genom att följa grönsakernas naturliga säsong får du både bra pris och god kvalitet.
- Försök köpa lokalt producerad mat, till exempel svenskt kött. Men ibland är det bättre att köpa till exempel tomater som odlats i ett varmare land än i ett växthus i Sverige.

Belysning



En del lågenergilampor har inbyggd ljussensor och tänds när det blir mörkt.

Sådana lampor kan vara bra att använda som utebelysning.

Bild: Stock.XCHNG

- Släck lamporna när du lämnar ett rum. Det finns flera olika metoder för att se till att lampor är släckta när de inte behövs. Det kan till exempel vara ljussensorer, rörelsevakter och timer.
- Byt till lågenergilampor. 1 kWh el räcker till att få en lågenergilampa att lysa i 111 timmar medan en glödlampa bara lyser i 25 timmar.
- Om du ändå ska byta armaturer så välj lysrörsvarianter om det passar.
- En del lampor drar ström även när de är släckta. Det gäller halogenlampornas transformator, den lilla lådan som sitter på stickproppen. Dra ut kontakten när du släcker lampan eller koppla den till vägguttaget via ett grenuttag med strömbrytare.
- Halogenspotlights är populära. Kolla att det går att byta ut halogenlampan mot en LED-lampa, som drar mycket mindre el.



**Fastighetsförvaltning
VVS – EL – VENT - DRIFT**

Hur mycket räcker 1 kWh till?

En kilowattimme räcker till olika mycket beroende på vilken effekt apparaten har.

Här visar vi några exempel på vad du kan göra med 1kWh.

Du kan använda:

- en infravärme i 30 minuter.
- en hårtork i 37,5 minuter.
- en spisplatta i 40 minuter.
- en mikrovågsugn i 40 minuter.
- en vattenkokare i 40 minuter.
- en dammsugare i 43 minuter.
- en brödrost i 1 timme.
- en kaffebryggare i 1 timme och 15 minuter.
- en glödlampa på 40 W i 25 timmar.
- en lågenergilampa med effekten 9 W i 111 timmar.
- en laddare till mobiltelefonen kan sitta i uttaget i 200 timmar.
- en plasma TV 42 tum med en effekt på 220 W i 4 och en halv timme.
- en LCD TV 42 tum med en effekt på 128 W i 7 timmar 48 minuter.
- en digitalbox i 111 timmar.



Tvätt, disk och dusch



Det är energismart att duscha istället för att bada. Bild: Stock.XCHNG

Tvätta

- Vänta med att tvätta till du har så mycket smutstvätt att den fyller maskinen.
- Använd tvättmaskinens sparprogram när du har lätt smutsad tvätt.
- Lufttorka tvätten, gärna utomhus, istället för att använda torkskåp eller torktumlare.

Diska

- Skölj disken i en balja istället för under rinnande vatten när du diskar för hand.
- Kör inte diskmaskinen förrän den är full och koppla ifrån torkfunktionen om det går.
- Anslut diskmaskinen till kallvattnet. Då värmer diskmaskinen själv upp vattnet.

Duscha

- Duscha snabbt och effektivt istället för att bada i badkaret.
- Byt till snålspolande duschmunstycke.
- Byt packning när kranen börjar droppa.
- Ska du byta kranar? Välj en sort som sparar energi.
- Har du en elektrisk handdukstork i badrummet? Glöm inte att stänga av den. Om den står på året runt kan den dra så mycket som 600 kWh per år.

För dig som bor i lägenhet



Bild: Per Westergård

Det är svårt att veta hur mycket energi du gör av med i din lägenhet om både värme och varmvatten ingår i hyran. Trots det finns det en hel del du kan göra för att minska din energianvändning och din elräkning.

Här får du tips på vilka områden du kan se över för att minska energianvändningen i din lägenhet. Utöver tipsen du får här kan du läsa mer under varje länk.

- **Belysning** - om du byter ut tio av dina glödlampor mot lågenergilampor kan du spara runt 500 kWh per år. Med ett elpris på 1,25 kr/kWh betyder det att du sparar 625 kr per år.
- **Hemelektronik** - om du stänger av TV:n och datorn med avstängningsknappen istället för med fjärrkontrollen slipper du betala för

apparaternas standby. En del apparater drar nästan lika mycket ström när de står i standby som när de är påslagna.

- **Matlagning och matförvaring** - genom att kontrollera temperaturen i kylan och frysen kan du spara energi. Varje grad kallare än + 5 i kylan och - 18 i frysen ökar energianvändningen med fem procent.
- **Tvätt, disk och dusch** - om du fyller tvätt- och diskmaskinen istället för att köra dem halvfulla spar du mycket energi. En diskmaskin är mer energieffektiv än att diska för hand. Har du ingen diskmaskin kan du diska energisnålt med hjälp av diskpropp och sköljbalja. Duschar du istället för att bada spar du både pengar och miljö.



*Fastighetsförvaltning
VVS – EL – VENT - DRIFT*

Individuell vatten- och värmemätning

Det är möjligt att införa individuell vatten- och värmemätning med fjärravläsning i lägenheter. Prata med din hyresvärd. Via en display i din lägenhet kan du till exempel se hur mycket varmvatten du har gjort av med under dagen. På så vis kan du tydligare se hur ditt beteende påverkar energianvändningen.

Du som bor i en bostadsrätt kan påverka din bostadsrättsförening. Läs gärna handboken BRF Energieffektiv (pdf - öppnas i nytt fönster på hemsidan) för tips på hur ni i föreningen kan jobba med energifrågan.

Du kan också läsa om fyra bostadsrättsföreningar som jobbat på olika sätt med energifrågan.

För mer bra tips och för att läsa mer om ovanstående, gå in på www.energimyndigheten.se

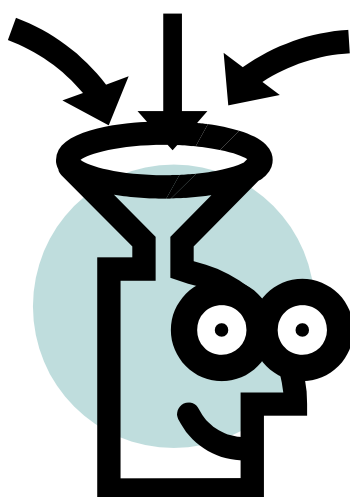
Studieutbud - Intresseföreningen i Region Öst informerar

Utbildningsprogram 2009-ett urval av utbildningar/tematräffar i Linköping

- Grundläggande styrelsearbete - tisdag 3 november
(anmälan senast 16 oktober)
- Ekonomi steg 1- tisdag 27 oktober
anmälan senast 9 oktober)
- Allmän brandkurs/brandöversyn – torsdag 2 april
(anmälan senast 13 mars)
- Tematräff/Studiebesök Gärstadsverket – tisdag 5 maj
(anmälan senast 17 april)
- Tematräff/Studiebesök Nya brandstationen – tisdag 1 december
(anmälan senast 20 november)
- Tematräff Svamp – lördag 12 september
(anmälan senast 29 augusti)
- Digitalkamera tips & råd – torsdag 15 oktober
(anmälan senast 2 oktober)

Ni som är intresserade av utbildning och mer information kan kontakta:

- Christina Norman, 070-794 68 58 eller 013-16 37 31
- Berit Oscarsson, 070-302 72 22 eller 013-15 23 95
- e-post intresseforeningen.vostergotland@riksbyggen.se



Lägenhetsregistret

Ett redskap för samhällsplanering och forskning

Ett nationellt lägenhetsregister ska upprättas av samtliga fastighetsägare i landet, våra uppgifter ska vara Lantmäteriet tillhanda vecka 0918.

Byggruppen i L21 håller som bäst på att genomföra dessa uppgifter.

Se bifogad information från Lantmäteriet.

Del i en statistikreform

Regelbundna folkräkningar har genomförts i Sverige sedan mitten av 1700-talet och bostadsräkningar sedan 1910-talet. Från år 1960 har räkningarna samordnats i så kallade folk- och bostadsräkningar. Ända sedan 1968, då registret över totalbefolkningen inrättades, har fler och fler uppgifter i folk- och bostadsräkningen kunnat samlas in via olika register i samhället. Av uppgifterna produceras statistik som bland annat utgör ett viktigt faktaunderlag för statlig och kommunal verksamhet inom bostadsbyggande, utvärdering av social välfärdspolitik och forskning.

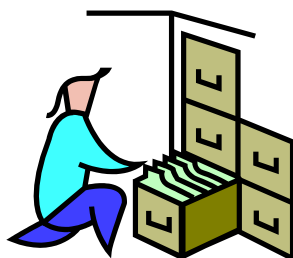
Exempel på sådan statistik är befolkningsstatistik, inkomststatistik, sysselsättningsstatistik och utbildningsstatistik, som redovisas årligen sedan många år.

Det enda område i en traditionell folk- och bostadsräkning som i dag inte kan täckas genom insamling via register är uppgifter om hushåll och bostäder. Med hjälp av de uppgifterna kan man exempelvis framställa statistik som belyser boendestandarden för olika grupper i samhället.

Enklare och billigare

Tidigare har hushålls- och bostadsuppgifter samlats in vart femte år dels med hjälp av frågeblanketter till fastighetsägare och personer över 15 år, dels från befintliga administrativa och statistiska register. Senast en sådan folk- och bostadsräkning genomfördes var 1990.

Enligt ett riksdagsbeslut från 1995 ska folk- och bostadsräkningarna i fortsättningen bygga på uppgifter från ett lägenhetsregister. Då slipper hushåll och fastighetsägare fylla i frågeblanketter. Kommunerna slipper också ta emot och hantera blanketterna. Med ett lägenhetsregister blir det dessutom billigare för samhället att ta fram hushålls- och bostadsstatistik.



Två steg till bättre statistik

Vägen fram till registerbaserad hushålls- och bostadsstatistik består av två etapper.

- Först samlar Lantmäteriverket in uppgifter om landets bostäder och upprättar lägenhetsregistret. Insamlingen beräknas vara klar år 2010.
- Sedan folkbokför Skatteverket befolkningen på bostadslägenhet i stället för, som i dag, på fastighet.

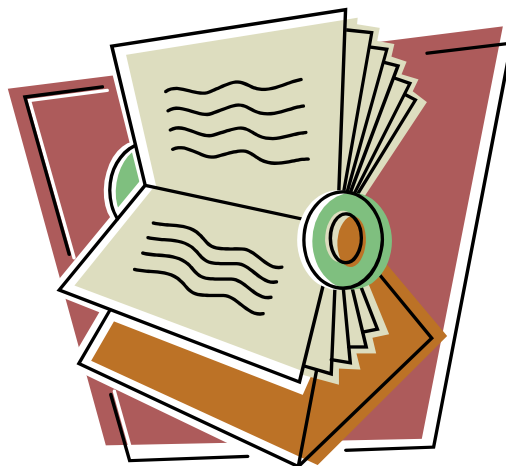
Därefter, troligen under år 2011, kan Statistiska centralbyrån börja framställa aktuell statistik.

Lägenhetsregistrets innehåll

Lägenhetsregistret ska innehålla uppgifter om landets alla bostadslägenheter och om de byggnader och fastigheter där lägenheterna finns (6 § lagen om lägenhetsregister).

Inga uppgifter om namn, personnummer eller andra direkta personuppgifter om de boende eller om fastighetsägare kommer att finnas i lägenhetsregistret. Vilka personer som bor i en lägenhet kommer däremot att framgå av Skatteverkets folkbokföringsregister när folkbokföringen på lägenhet är genomförd.

Lägenhetsregistrets innehåll varierar beroende på om det rör sig om småhus eller flerbostadshus.





Är L 21:s leverantör av fastighetstjänster

VVS, EL, Ventilation, Mark
Ulf Widar, Olle Öhammar 013-24 40 50

//Styrelsen L21 genom mats dahlin